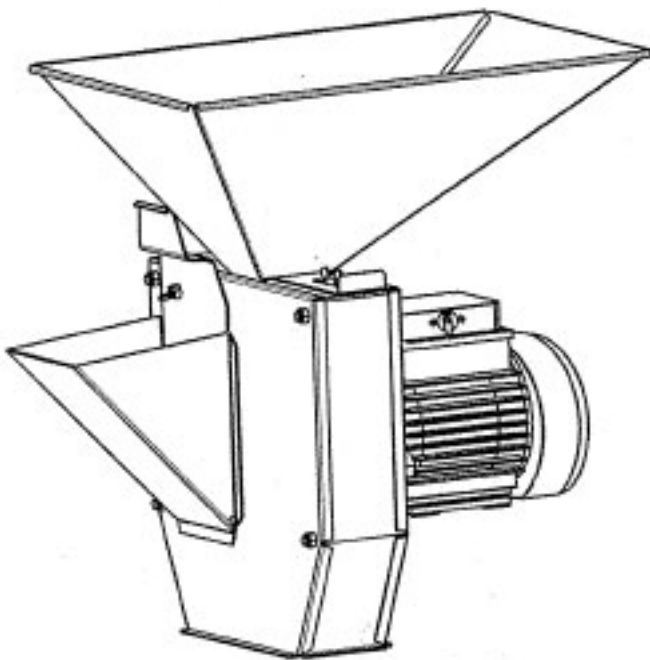


Астана +7(7172)727-132 Волгоград (844)278-03-48 Воронеж (473)204-51-73
Екатеринбург (343)384-55-89 Казань (843)206-01-48 Краснодар (861)203-40-90
Красноярск (391)204-63-61 Москва (495)268-04-70
Нижний Новгород (831)429-08-12 Новосибирск (383)227-86-73
Ростов-на-Дону (863)308-18-15 Самара (846)206-03-16
Санкт-Петербург (812)309-46-40 Саратов (845)249-38-78 Уфа (347)229-48-12
единый адрес: hzb@nt-rt.ru | helz.nt-rt.ru

Руководство по эксплуатации



Измельчитель кормов **ИКОР-3**

ВНИМАНИЕ! Прежде чем приступить к работе, внимательно изучите настоящее руководство.

При покупке измельчителя кормов ИКОР-03 требуйте проверки его работоспособности и комплектности. Убедитесь, что в руководстве по эксплуатации проставлены: штамп магазина, подпись продавца и дата продажи.

1. ОБЩИЕ УКАЗАНИЯ

1.1. Измельчитель кормов «ИКОР-03» (в дальнейшем – «измельчитель») предназначен для переработки зерна (пшеницы, ячменя, ржи и т.п.) и корнеплодов, идущих для приготовления кормов при содержании домашних животных в личных подсобных хозяйствах.

1.2. Измельчитель предназначен для работы в следующих условиях:

интервал температуры от минус 25°C до плюс 45°C;

относительная влажность воздуха до 90% при температуре 25°C.

1.3. Эксплуатацию измельчителя производить в помещениях, исключающих воздействие атмосферных осадков.

2. ТЕХНИЧЕСКИЕ ДАННЫЕ

2.1. Производительность, кг/ч, при измельчении:	
зерна(пшеницы)	120-150
корнеплодов	550
2.2. Модуль помола, мм, не более	2,6
2.3. Толщина стружки корнеплодов, мм , не более	5
2.4. Электродвигатель	однофазный, конденсаторный, двухскоростной АИ1Е80В4/2ЖБ4У2
2.5. Напряжение, В	220±10%
2.6. Частота сети, Гц	50

КОРЕШОК ТАЛОНА № 1

на техническое обслуживание

Изъят «__» _____ 20__ г.

Исполнитель _____

(фамилия, имя, отчество)

ОАО «ХАРЬКОВСКИЙ ЭЛЕКТРОТЕХНИЧЕСКИЙ ЗАВОД «УКРЭЛЕКТРОМАШ»

61005, Харьков, ул. Искринская, 37

На техническое обслуживание измельчителя "ИКОР-03"

заводской номер _____.

Продан магазином _____

(наименование и номер магазина, его адрес)

«__» _____ 20__ г. Штамп магазина _____

(подпись продавца)

Выполнены работы _____

Исполнитель _____

(фамилия, имя, отчество)

Владелец _____

(подпись)

(наименование предприятия, выполнившего ремонт, его адрес)

М.П. _____

(должность и подпись руководителя предприятия)

КОРЕШОК ТАЛОНА № 2

на гарантийный ремонт

Изъят «__» _____ 20__ г.

Исполнитель _____

(фамилия, имя, отчество)

ОАО «ХАРЬКОВСКИЙ ЭЛЕКТРОТЕХНИЧЕСКИЙ ЗАВОД «УКРЭЛЕКТРОМАШ»

61005, Харьков, ул. Искринская, 37

Талон № 2

на гарантийный ремонт измельчителя "ИКОР-03" заводской номер _____.

Продан магазином _____

(наименование и номер магазина, его адрес)

«__» _____ 20__ г. Штамп магазина _____

(подпись продавца)

Выполнены работы _____

Исполнитель _____

(фамилия, имя, отчество)

Владелец _____

(подпись)

(наименование предприятия, выполнившего ремонт, его адрес)

М.П. _____

(должность и подпись руководителя предприятия)

9.СВИДЕТЕЛЬСТВО О ПРИЕМКЕ И ПРОДАЖЕ

Измельчитель кормов "ИКОР-03" № _____
соответствует ТУ 3.06 Украины 021379.001-92.

Дата выпуска _____

Представитель ОТК _____

М.П.

Продан _____
(наименование предприятия торговли)

Дата продажи _____

10.ГАРАНТИЙНЫЕ ОБЯЗАТЕЛЬСТВА

10.1.Завод гарантирует нормальную работу измельчителя в течение 18 месяцев со дня продажи.

10.2.В течение гарантийного срока предприятие обязуется безвозмездно заменить или отремонтировать вышедший из строя измельчитель при строгом соблюдении правил монтажа, ухода и обслуживания во время эксплуатации.

Измельчитель снимается с гарантийного обслуживания в случаях:

- а) несоблюдения правил монтажа, ухода и обслуживания во время эксплуатации;
- б) небрежного хранения и транспортировки, как покупателем, так и торгующей организацией;
- в) отсутствия в талонах на техническое обслуживание и гарантийный ремонт штампа магазина с отметкой даты продажи;
- г) разборки измельчителя и нарушения «целостности» пломбы завода-изготовителя.

10.3.Гарантийный ремонт производится на предприятии-изготовителе по адресу: 61005, Харьков-5, ул. Искринская, 37, ОАО «Харьковский электротехнический завод «Укрэлектромаш»

2.7. Частота вращения ротора молоткового(зерно), об/мин	2830
2.8. Частота вращения диска ножевого (корнеплоды), об/мин	1420
2.9. Потребляемая мощность, Вт, при измельчении:	
- зерна	1250
- корнеплодов	700
2.10. Режим работы	продолжительный
2.11. Габаритные размеры, мм	527x310x524
2.12. Масса, кг	22

Присоединительные размеры приведены на (рис.1).

3. КОМПЛЕКТНОСТЬ

1) Измельчитель кормов, с присоединительным шнуром, шт.	-1
2) Решето сменное с отв. Ø 3мм, шт.	-1
3) Болт М8 х50, шт.	-4
4) Гайка М8, шт.	-4
5) Шайба 8, шт.	-4
6) Руководство по эксплуатации, экз.	-1
7) Упаковка, шт.	-1

4. ТРЕБОВАНИЯ БЕЗОПАСНОСТИ

- 4.1. ЗАПРЕЩАЕТСЯ монтаж, обслуживание (регулирующие работы, очистка камеры от остатков продуктов и т.д.) и демонтаж при включенном в электрическую сеть измельчителе.
- 4.2. ЗАПРЕЩАЕТСЯ касаться токоведущих частей вилки ранее, чем через 1с после отключения измельчителя от сети.
- 4.3. ВНИМАНИЕ!!! В случае заклинивания режущего диска или срабатывания защитного реле необходимо немедленно отключить измельчитель от питающей сети.

4.4. ЗАПРЕЩАЕТСЯ ослаблять крепление деталей измельчителя

надежного закрепления, заземления или зануления.

Подключение, заземление или зануление измельчителя должно производиться квалифицированным специалистом-электриком. Заземление осуществлять путем подключения заземляющего контакта в розетке к заземлителю.

4.5. Перед работой необходимо проверить надежность крепления деталей и узлов, состояние изоляции шнура питания, не допускать его скручивания и резких перегибов.

4.6. КАТЕГОРИЧЕСКИ ЗАПРЕЩАЕТСЯ:

-при измельчении корнеплодов проталкивать их в бункер и зону резания руками, деревянными палками и металлическими прутками.;

-снимать переднюю стенку до полной остановки вращающегося рабочего органа.

4.7. Во избежание несчастных случаев и в целях пожарной безопасности ЗАПРЕЩАЕТСЯ оставлять работающий измельчитель без присмотра.

5. УСТРОЙСТВО ИЗДЕЛИЯ

5.1. Измельчитель представляет собой моноблок, состоящий из привода и измельчительной части (камеры для измельчения зерна и камеры для измельчения корнеплодов), (рис.1)

5.2. Привод - асинхронный, однофазный, конденсаторный, двухскоростной электродвигатель и пульт управления, расположенный на электродвигателе. Переключение частоты вращения ($n=2800/1420$ об/мин⁻¹) осуществляется переключателем 15, установленным на пульте управления.

Схема электрическая принципиальная, привода измельчителя приведена на (рис.2).

5.3. Для защиты при аварийных режимах работы измельчитель снабжен защитным реле типа РТТ-2.

ВОЗМОЖНЫЕ НЕИСПРАВНОСТИ И МЕТОДЫ ИХ УСТРАНЕНИЯ

№	Возможная неисправность	Вероятная причина	Метод устранения
1.	При включении двигатель не работает.	Перегорел сетевой предохранитель	Установить новый предохранитель.
2.	Перегрев двигателя, остановка при работе	<p>Большая подача зерна или корнеплодов.</p> <p>Забились сито или камера измельчения корнеплодов</p>	<p>Уменьшить подачу зерна.</p> <p>Отключить измельчитель от сети, очистить камеру или сито.</p>
3.	Снижение производительности.	<p>Измельчаемое зерно имеет повышенную влажность</p> <p>Забилось сито</p> <p>Притупились ножи</p>	<p>Просушить зерно.</p> <p>Очистить сито.</p> <p>Заточить ножи</p>
4.	Сильный стук в рабочей камере	Попадание посторонних предметов в зону измельчения	Удалить посторонний предмет

7. ТЕХНИЧЕСКОЕ ОБСЛУЖИВАНИЕ И ПРАВИЛА ХРАНЕНИЯ.

7.1. После длительного перерыва в работе необходимо производить обкатку электродвигателя без нагрузки в течение 5 мин (для просушки обмоток).

7.2. Периодически внешним осмотром проверять состояние и надёжность болтовых соединений, заточку режущих кромок ножей.

7.3. После окончания измельчения необходимо очистить внутренние поверхности рабочей камеры от остатков корнеплодов. Для этого нужно снять переднюю стенку 14, отвернуть ключом болт 13 и снять диск ножевой 11.

После очистки и промывки измельчителя произвести сборку в обратном порядке.

7.4. Измельчитель должен храниться в закрытых сухих помещениях или площадках под навесом в интервале температур от минус 25°C до плюс 40°C.

Хранение на открытых площадках не допускается.

5.4. Измельчительная часть для зерна состоит из корпуса, молотков, бункера для загрузки зерна, заслонки, сита.

5.5. Измельчительная часть для корнеплодов состоит из ножевого диска, промежуточной стенки и стенки передней.

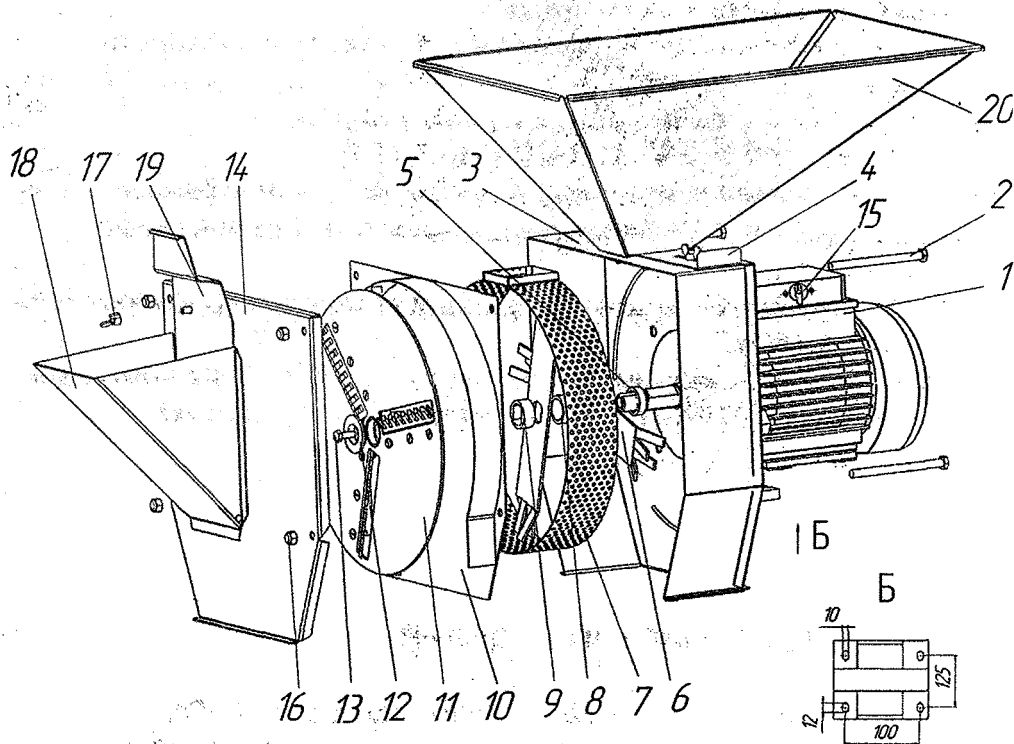


Рис.1 Устройство измельчителя.

- 1-электродвигатель; 2-болт; 3-корпус; 4-заслонка; 5-штулка; 6-молоток;
- 7-сито; 8-штулка; 9-штулка; 10-стенка промежуточная; 11-диск ножевой;
- 12-шайба; 13-болт; 14-стенка передняя; 15-переключатель; 16-гайка;
- 17-гайка-барашек; 18-бункер для корнеплодов; 19-проталкиватель;
- 20-воронка для зерна.

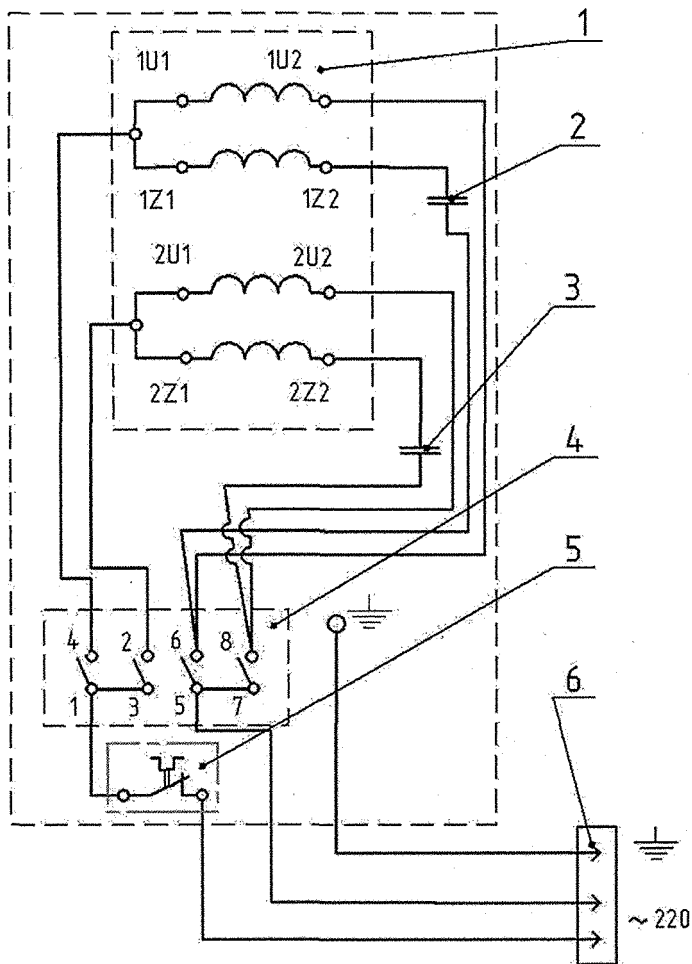


Рис. 2. Схема электрическая принципиальная

1-электродвигатель АИ1Е80В4/2 ЖБ4У2; 2- конденсатор;
 3- конденсатор; 4-переключатель кулачковый;
 5- реле токовое ; 6-шнур питания с вилкой.

6. ПОДГОТОВКА К РАБОТЕ И ПОРЯДОК РАБОТЫ

6.1. Перед началом работы, необходимо:

установить измельчитель на краю стола, тумбы или верстака, обеспечивающие его устойчивость, и закрепить с помощью болтов, гаек и шайб, входящих в комплектность.

6.3. Установить переключатель на пульте управления в положение О. Включить измельчитель в сеть. Произвести пробный пуск на несколько секунд включением переключателя в положение I “корнеплоды” или II “зерно”.

ВНИМАНИЕ! Запрещается запускать измельчитель под нагрузкой. Производить переключение скоростей двигателя до полной остановки вращающегося рабочего органа.

6.4. Подготовить ёмкость для сбора измельчённого продукта:

-при измельчении зерна на выгрузочный патрубок необходимо одеть и закрепить рукав или мешок;

-при измельчении корнеплодов под выгрузочный патрубок необходимо подставить ёмкость на расстоянии не более 20 см.

Измельчение зерна. Закрыть загрузочное отверстие заслонкой.

Засыпать в воронку зерно, предварительно очищенное от посторонних предметов. Перевести рукоятку переключателя в положение “зерно”. Открыть заслонку в положение средней или крайней точки (в зависимости от вида измельчаемого зерна).

В положении средней точки должен измельчаться ячмень, в крайнем пшеница, кукуруза, горох и другое зерно.

Для изменения крупности помола необходимо заменить в рабочей камере сито.

Измельчение корнеплодов.

Подготовить корнеплоды к измельчению. Если размеры продуктов превышают 100×100×100 мм, то необходимо их порезать до указанных размеров. Перевести рукоятку переключателя в положение “корнеплоды”. Корнеплоды подавать в загрузочный бункер по мере их переработки.

По окончании работ измельчитель необходимо очистить от остатков кормов и грязи.